

Masterplan Groen Hart Merksem

BUURT- EN STADSPARK

voorontwerp, februari 2010

BRUT



projectfiches

- | | |
|--|-----|
| 1. Strategische projecten | p6 |
| 2. Puntsgewijze projecten | p32 |
| 3. Generieke thema's / Beeldkwaliteit | p54 |

O. Inhoud



1. Strategische projecten



graven langs de afsluiting tussen begraafplaats en de huidige groendienst



het monument



het monument

1. Strategische projecten

BUURT- EN STADSPARK

1.1. Inrichting zone kinderdagverblijf / groendienst

wat?	<p>inrichting zone kinderdagverblijf / groendienst</p> <ul style="list-style-type: none"> • Grenszone park / kinderdagverblijf met gracht en drassige zone • Doortrekken structuur begraafplaats met 2 nieuwe bloemenperken (maai-beheer) • Inbedding monument met haagmassief (Taxus) en afsluiting • Hervormen kavel groendienst om de doorsteek naar de Speelpleinstraat te verbreden • Aansluiting van de afsluiting van het park op het gebouw van het kinderdagverblijf
Hoe?	<ul style="list-style-type: none"> • kavelverschuiving tussen begraafplaats, doorsteek en groendienst • Inbedding van grenszone in het ontwerp van het kinderdagverblijf
Wie?	<ul style="list-style-type: none"> • architecten: 51N4E • projectleiders VESPA kinderdagverblijf / groendienst • Groendienst
Timing?	<ul style="list-style-type: none"> • Aanbestedingsdossier voor de bouw van het kinderdagverblijf en de groendienst is op dit moment reeds in opmaak (februari 2010)
vragen?	<ul style="list-style-type: none"> • Waarde van grachten in systeem van drainage. Wat is de verbinding tussen de verschillende watersystemen? Vijvers, grachten,... • Rekening houden met hoogteverschil tussen Speelpleinstraat en begraafplaats • Zit de aanleg van de drassige zone in het dossier van het kinderdagverblijf of wordt enkel de oorspronkelijke voorziene gracht aangelegd? • Is het een mogelijkheid om de kavel van het Rode Kruis te versmallen aan de kant van de doorsteek Speelpleinstraat - begraafplaats? • Er zal na de bouw van het nieuwe kinderdagverblijf een tijdelijke parkafsluiting met aansluiting op het gebouw moeten voorzien worden? <p>vragen van de architecten 51N4E:</p> <ul style="list-style-type: none"> • Zoals in onze wedstrijdnota aangehaald, trachten we met het gebouw een scharnier te creëren tussen de verschillende parkdelen, hetgeen door zijn vorm en inplanting raakt aan de verschillende parkdelen. In deze optiek zouden we de doorgang zoals nu ingetekend tussen begraafplaats en park in vraag willen stellen, vermits het gebouw op deze manier letterlijk terug op een eiland gezet wordt. • Kan je hen bijkomend vragen hoe ze de afsluiting thv het rondpunt zouden willen voorzien, en hen eveneens communiceren dat wij deze liefst iets dieper in het park zouden hebben, geïntegreerd in de begroeiing.



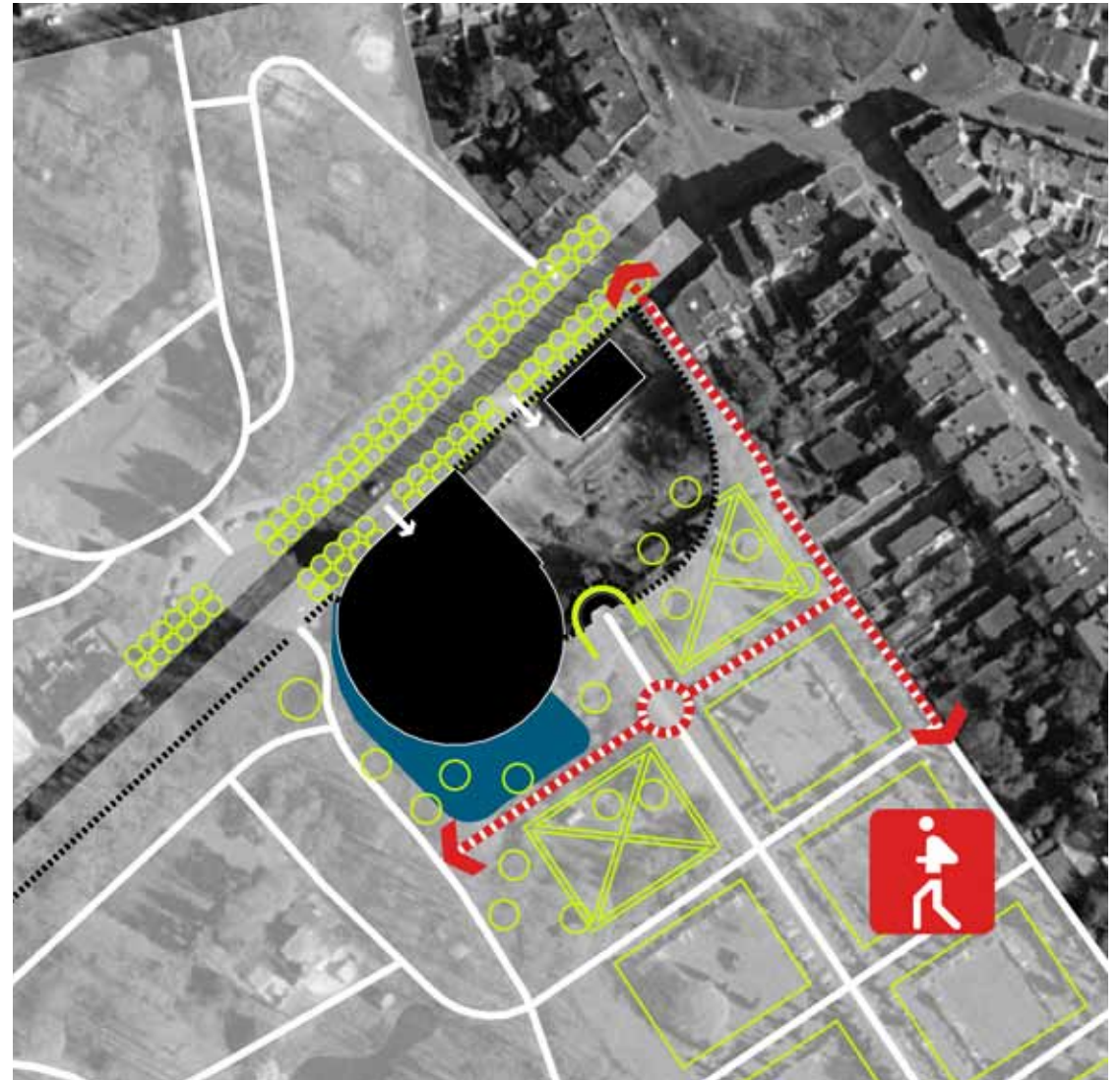
de reeks graven langs de grens tussen begraafplaats en groendienst



Doorsteek tussen begraafplaats en Speelpleinstraat



Doorsteek tussen begraafplaats en Speelpleinstraat



1. Strategische projecten

BUURT- EN STADSPARK

1.1. Inrichting zone kinderdagverblijf / groendienst

Het kinderdagverblijf vormt een herkenbaar element in het park, waarbij er geen duidelijk onderscheid is tussen voor en achter. Het is een scharnier tussen de twee parkdelen. De drassige zone rondom, als uitbreiding op de bestaande grachten maakt dat het gebouw zich inbedt in haar omgeving. Het vormt een natuurlijke barrière tussen het publieke park en het kinderdagverblijf, zodat er geen hoge hekken en andere storende afsluitingen nodig zijn.

Bovendien laadt deze drassige zone de plek waar het Gemeentepark en de begraafplaats samenkomen op. Het monument op het einde van de as van de begraafplaats wordt extra in de verf gezet door het te omkaderen met een nieuw haagmassief.

De doorsteek langs het Rode Kruis wordt verbreed door het herzien van de kavel van de groendienst. De orthogonale padenstructuur van de begraafplaats wordt voortgezet. De kamers die tussen deze paden worden gevormd en die nu leeg zijn, kunnen worden ingevuld met verschillende beplantingen (bv. vormen van maai-beheer met bloemen).





maai-beheer met bloemen



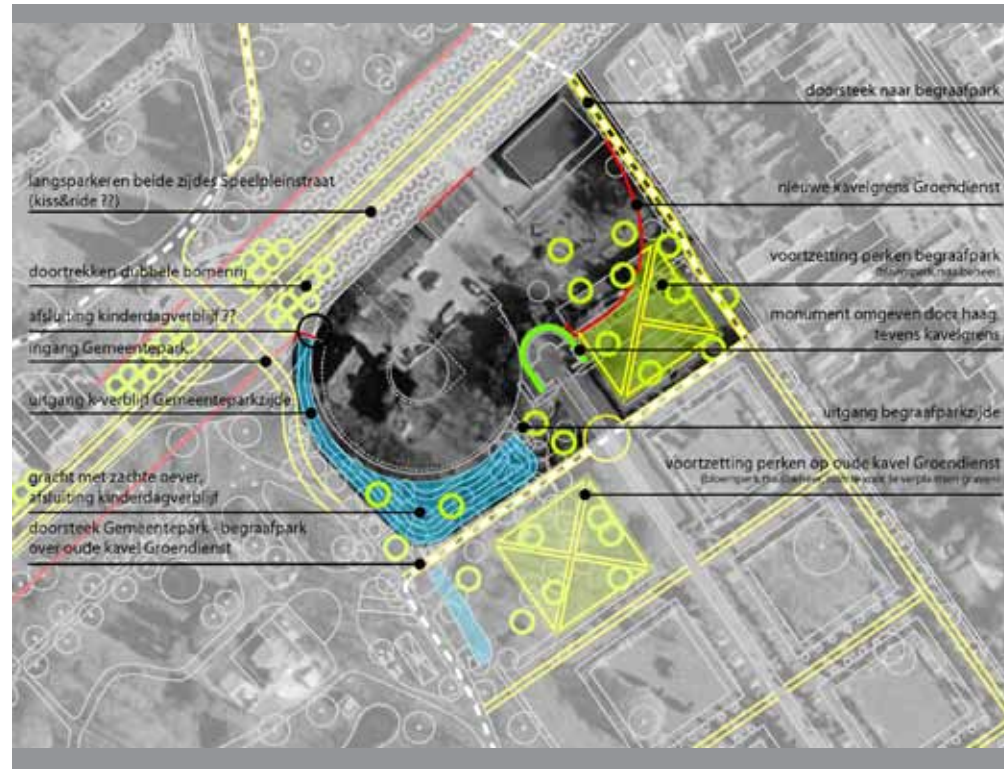
maai-beheer met bloemen



referentiebeeld drasland



maai-beheer met bloemen



riet



waterviolier

1. Strategische projecten

BUURT- EN STADSPARK

1.1. Inrichting zone kinderdagverblijf / groendienst



snede over de zone tussen het gebouw van het kinderdagverblijf en het park



de parking aan de basket-sporthal



het westelijke gedeelte van de Speelpleinstraat



de woningrij in het westelijke gedeelte

1. Strategische projecten

BUURT- EN STADSPARK

1.2. Herinrichting Speelpleinstraat

wat?	<p>Heraanleg Speelpleinstraat</p> <ul style="list-style-type: none">• Herzien profiel westelijk gedeelte van de straat (verharding)• Herinrichting toegangen tot de twee delen van het park in het centrum en naast speeltuin• bomenrijen zo veel mogelijk doortrekken• Herzien profiel oostelijk gedeelte van de straat (verharding, bomenrij doortrekken kant parking, bomenrij uitzuiveren kant gemeentepark, hekwerk naar achter brengen kant gemeentepark)• Voorstel uitwerken voor de oversteek van de Speelpleinstraat tussen de twee hoofdingangen van het park• Inkorten van parking basket met compensatie van parkeerplaatsen in de Speelpleinstraat en de Terlindenhofstraat
Hoe?	<ul style="list-style-type: none">• Rekening houden met resultaten wijkcirculatieplan
Wie?	<ul style="list-style-type: none">• mobiliteit• projectleiders VESPA kinderdagverblijf / groendienst• architecten 51N4E• basketclub
Timing?	<ul style="list-style-type: none">• Voor de herinrichting van de Speelpleinstraat (aanleg fietspad) zijn budgetten voorzien op de begroting
Lange termijn?	<ul style="list-style-type: none">• verplaatsen van sporthal en bijhorende parking naar de sporthal van de Rode Loop? Voorstel doen voor maximale enveloppe op de nieuwe locatie• huizenrij verdwijnt op termijn?
vragen?	<ul style="list-style-type: none">• Wat is het definitieve resultaat van het wijkcirculatieplan voor de Speelpleinstraat?• Is het gemeentepark een afgesloten park? Alle delen?



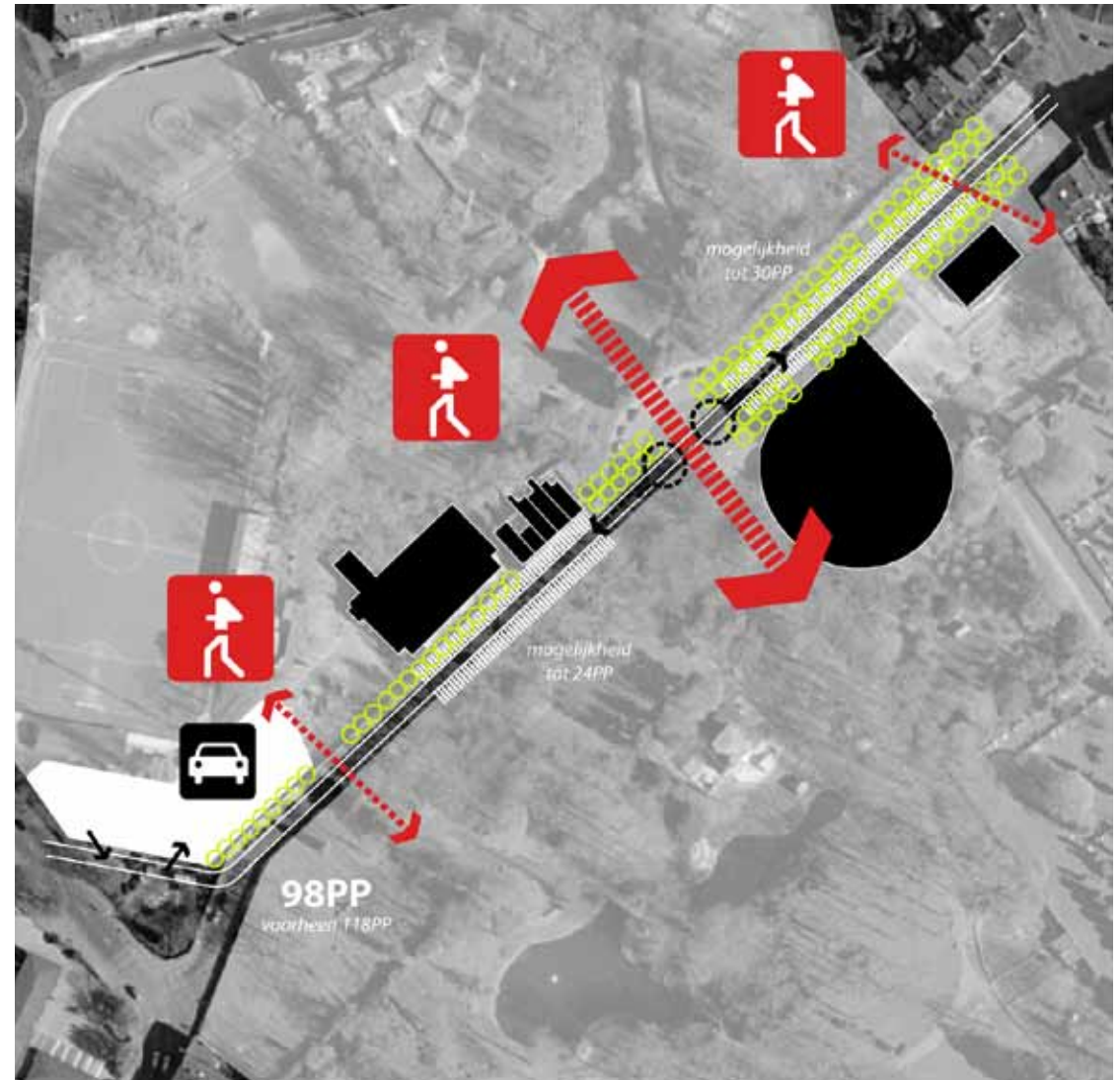
de huizenrij in het oostelijke gedeelte van de straat



het grote ovalen punt in het midden van de straat



de dreefstructuur in het oostelijke gedeelte van de straat



1. Strategische projecten

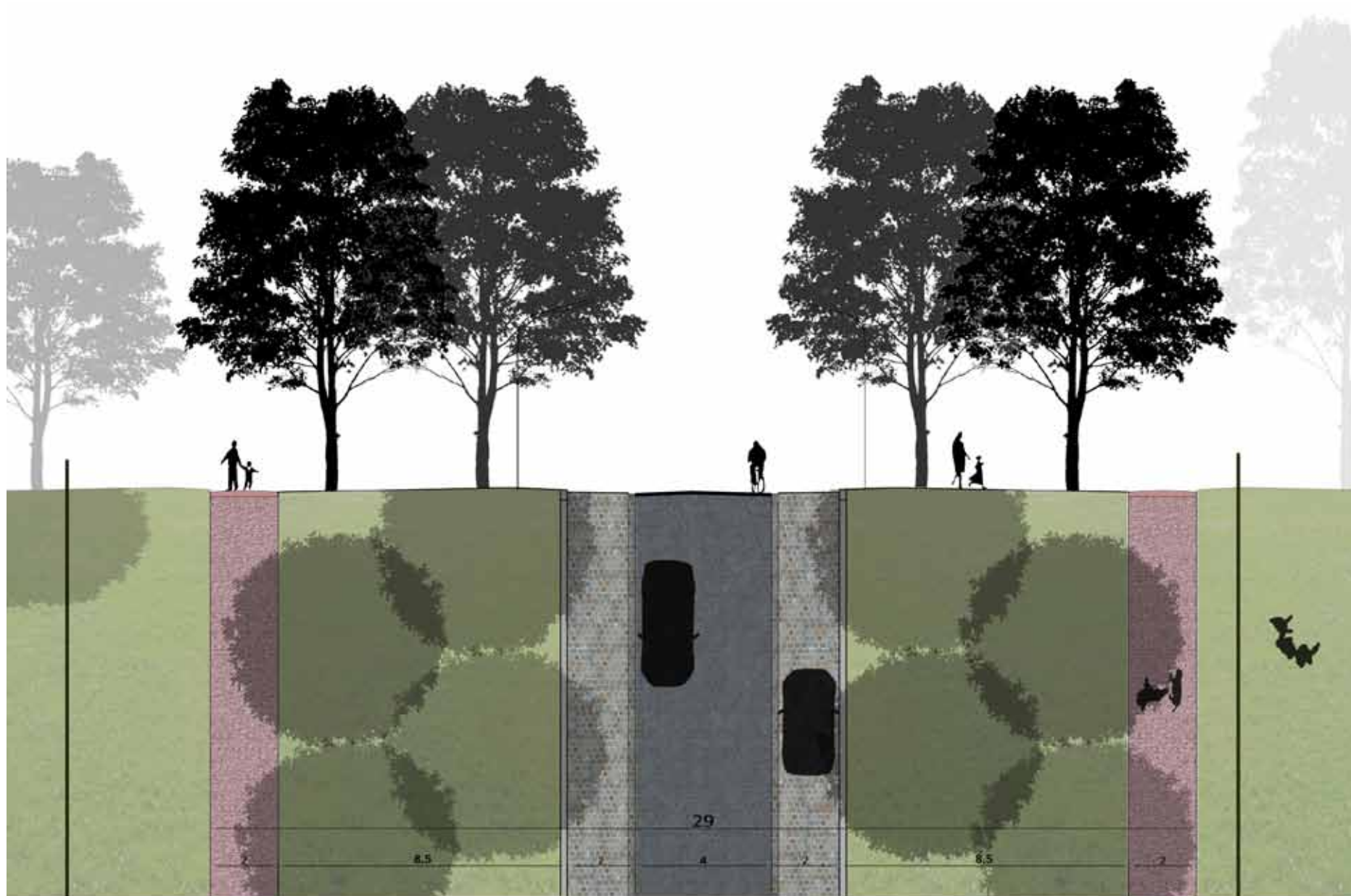
1.2. Herinrichting Speelpleinstraat

De Speelpleinstraat is een onderdeel van de ruggengraat die de verschillende delen van het park verbindt en het is dé plaats om het gemeentepark en het Hof Van Rosendaal dicht op elkaar te betrekken. We zien deze straat dan ook eerder als parklaan dan als een verkeersstraat. De laan moet onderdeel worden van het park. We wensen gemotoriseerd verkeer dan ook maximaal te vermijden in deze straat. Natuurlijk moeten de verschillende aanliggende functies, het Rode Kruis, de Groendienst, het kinderdagverblijf, de rijwoningen en de de baskethal bereikbaar blijven.

Op drie punten kruist de padenstructuur van het park de Speelpleinstraat. Om de hoofdtoegang en de verbinding tussen beide delen van het park te ondersteunen wordt het punt ter hoogte van het oude ronde punt uitgewerkt als een echte schakel tussen de twee parken, een markante plek op de ruggengraat. In het plan is een voorstel uitgewerkt waarin de Speelpleinstraat geknipt wordt ter hoogte van deze hoofdingang van het park. De auto's die de verschillende gebouwen langs de straat willen bereiken kunnen hier keren.

De bestaande parking van de baskethal wordt ingekort zodat er ruimte ontstaat om het Hof van Rosendaal en het Gemeentepark beter op elkaar aan te laten sluiten. De parking wordt uitgebreid richting de Terlindenhofstraat, waardoor de bestaande 118 parkeerplaatsen slechts met 20 plekken worden verminderd. Dit verlies wordt weliswaar gecompenseerd door nieuwe parkeerplaatsen bij de heraanleg van de Terlindenhofstraat.





ontwerpprofiel voor de Speelpleinstraat

1. Strategische projecten

1.2. Herinrichting Speelpleinstraat

Het oostelijk profiel van de huidige Speelpleinstraat, gekenmerkt door de 4-dubbele bomenrij. Dit profiel willen we zo veel mogelijk doortrekken over de hele straat. We versmallen de asfaltstrook door aan beide zijdes een strook kasseien toe te voegen. Vervolgens hebben we een grasstrook aan beide kanten waarin de bomenrijen zijn geplant. Daarlangs werken we paden uit in rode gravel, net zoals de paden in het park. De parklaan wordt echt een onderdeel van het park.



kruising tussen Terlindenhofstraat en Speelpleinstraat



de doorsteek van de Terlindenhofstraat naar het Runcvoortpark



de gevel van het Runcvoorthof naar het park toe

1. Strategische projecten

BUURT- EN STADSPARK

1.3. Inrichting schakel Runcvoorthof

wat?	<p>Inrichting schakel Runcvoorthof</p> <ul style="list-style-type: none">• Herinrichting parking basket op stuk van kavel voetbal en aantakking Speelpleinstraat op Terlindenhofstraat• Creëren van plein in oksel van Terlindenhofstraat• Doorbreken van kavel Virgo-Maria, maken van twee nieuwe ingangen voor de twee delen van de school• Heraanleg open ruimte rond Runcvoort in dezelfde materialiteit als plein• Invulling gebouwen Runcvoort
Hoe?	<ul style="list-style-type: none">• Overleg Virgo Maria doorbraak kavel (compensatie met uitbreiding speelruimte). Kan deze zone meegenomen worden in de opmetingsplannen?• Overleg Voetbal en basket herorganisatie parking op kavel voetbal• Mobiliteit: aantakking Speelpleinstraat op Terlindenhofstraat• Afstemming AG Vespa invulling Runcvoorthof• Afstemmen onroerend erfgoed over mogelijkheden Runcvoorthof
Wie?	<ul style="list-style-type: none">• Voetbal, basket• mobiliteit• Virgo-Maria• Onroerend erfgoed
vragen?	<ul style="list-style-type: none">• Wat kan of zal de invulling van het Runcvoorthof zijn? Is deze invulling te verzoenen met de bescherming?• Uit het overleg met de school blijkt dat de school niet te vinden is voor dit voorstel aangezien hun school als één geheel werkt. Er is nog een overleg gepland met de inrichtende macht. Tegelijkertijd zal er aan alternatieven worden gewerkt



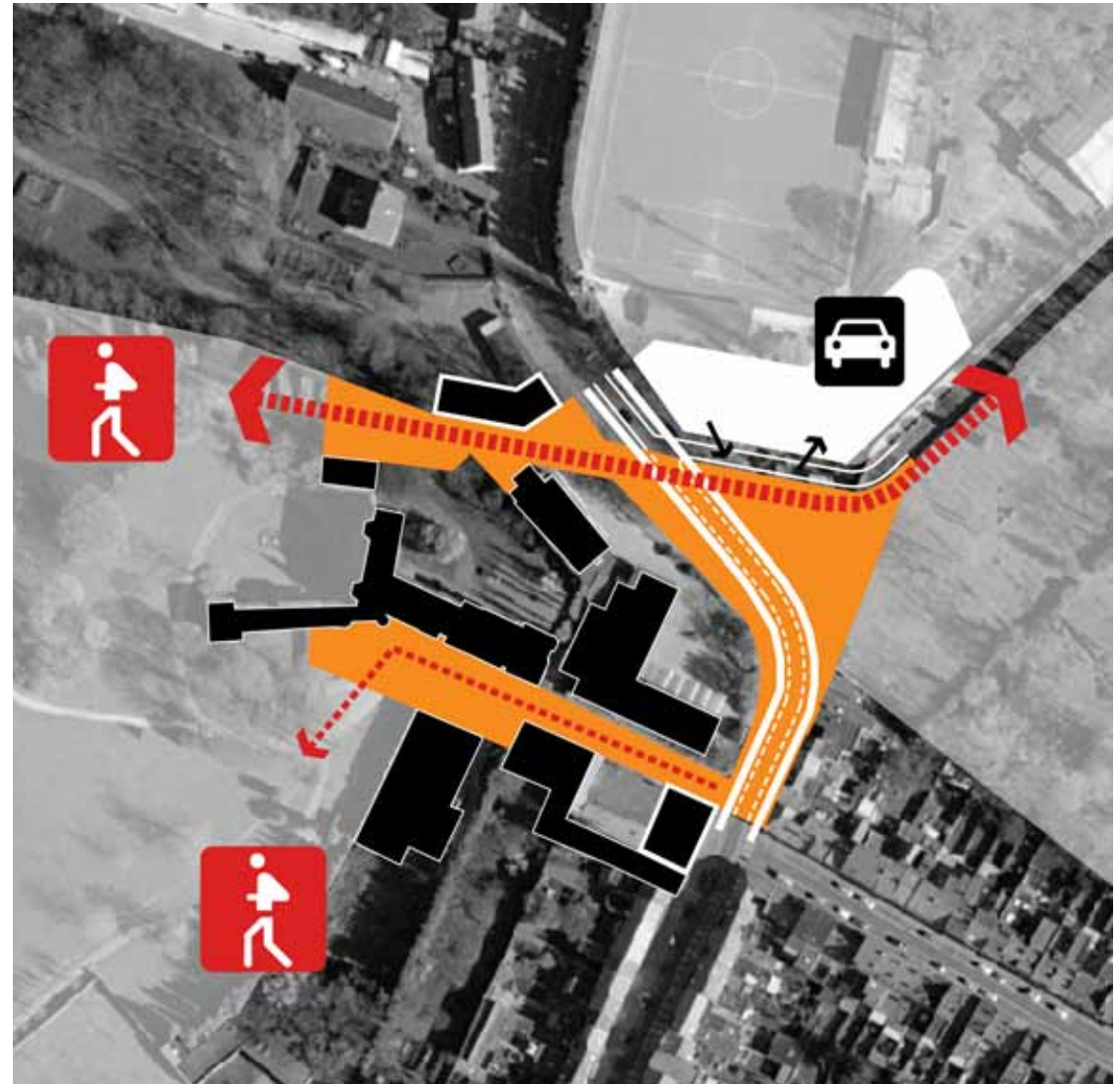
het doodlopende pad ten noorden van het Runcvoorthof



de muur tussen de binnenkoer van het Runcvoorthof en de speelplaats gezien vanuit het park



de muur tussen de binnenkoer van het Runcvoorthof en de speelplaats gezien vanaf de Terlindenhofstraat



1. Strategische projecten

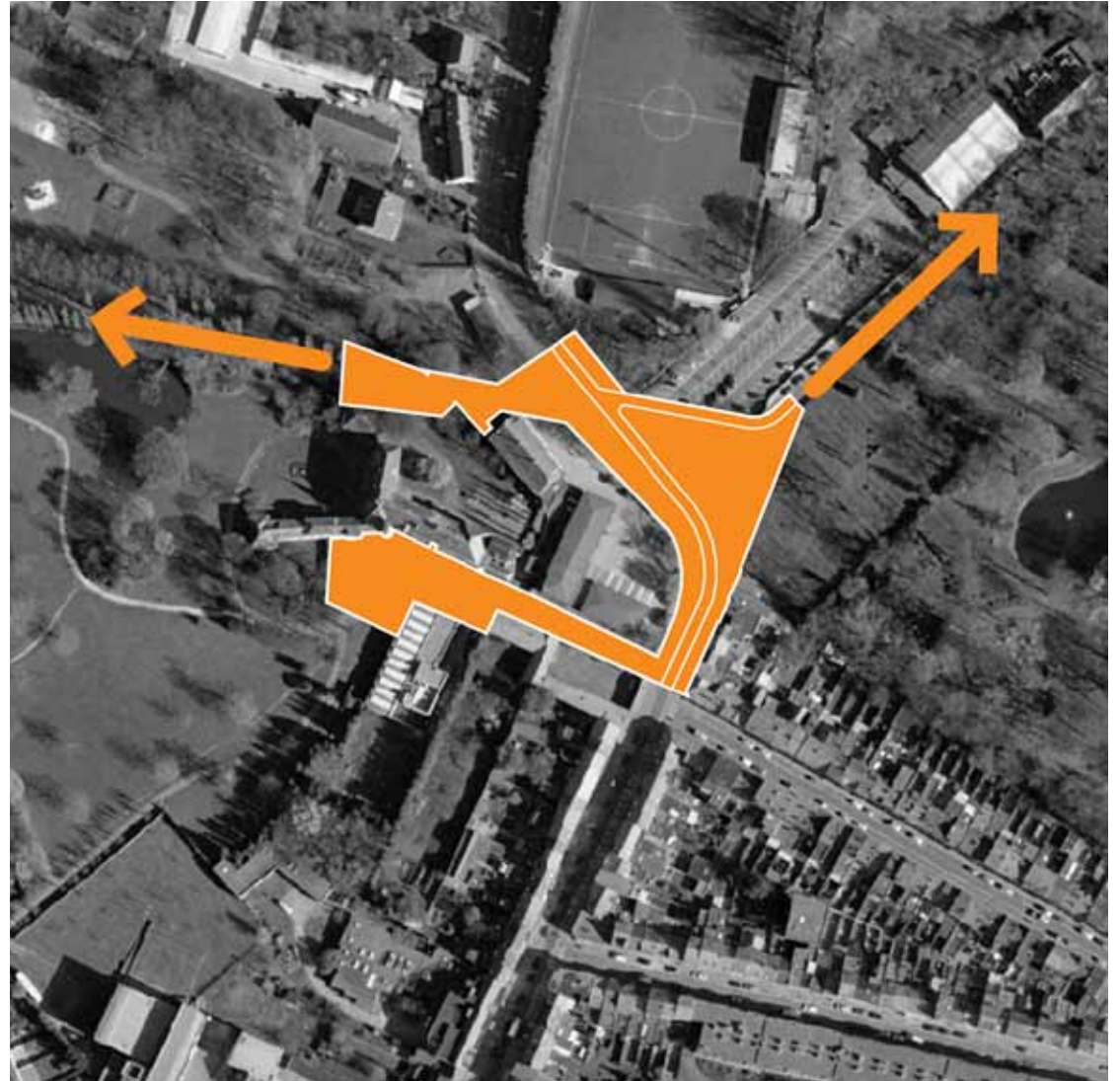
BUURT- EN STADSPARK

1.3. Inrichting schakel Runcvoorthof

Ter hoogte van het Runcvoorthof komen de twee delen van de ruggengraat samen, de als parklaan ingerichte Speelpleinstraat en de nieuwe verbinding door het Runcvoortpark. Deze twee delen sluiten op elkaar aan via een doorsteek over de kavel van het Virgo-Maria Instituut. Via deze doorsteek ontstaat er bovendien een visuele link tussen de twee parken, waardoor het Groen Hart zich als één park voor Merkssem kan profileren.

Deze schakelfunctie is aanleiding tot een pleinachtige inrichting waarin ook het Runcvoorthof beter tot haar recht zal komen. Om de ruggengraat maximaal te benutten wordt het plein van een plateau voorzien om zodoende het verkeer te vertragen en het langzaam verkeer en de gebruikers van het park centraal te zetten. Door het plein in te richten volgens de huisstijl van het Groene Hart, ontstaat er een duidelijk herkenbare plek.





1. Strategische projecten

BUURT- EN STADSPARK

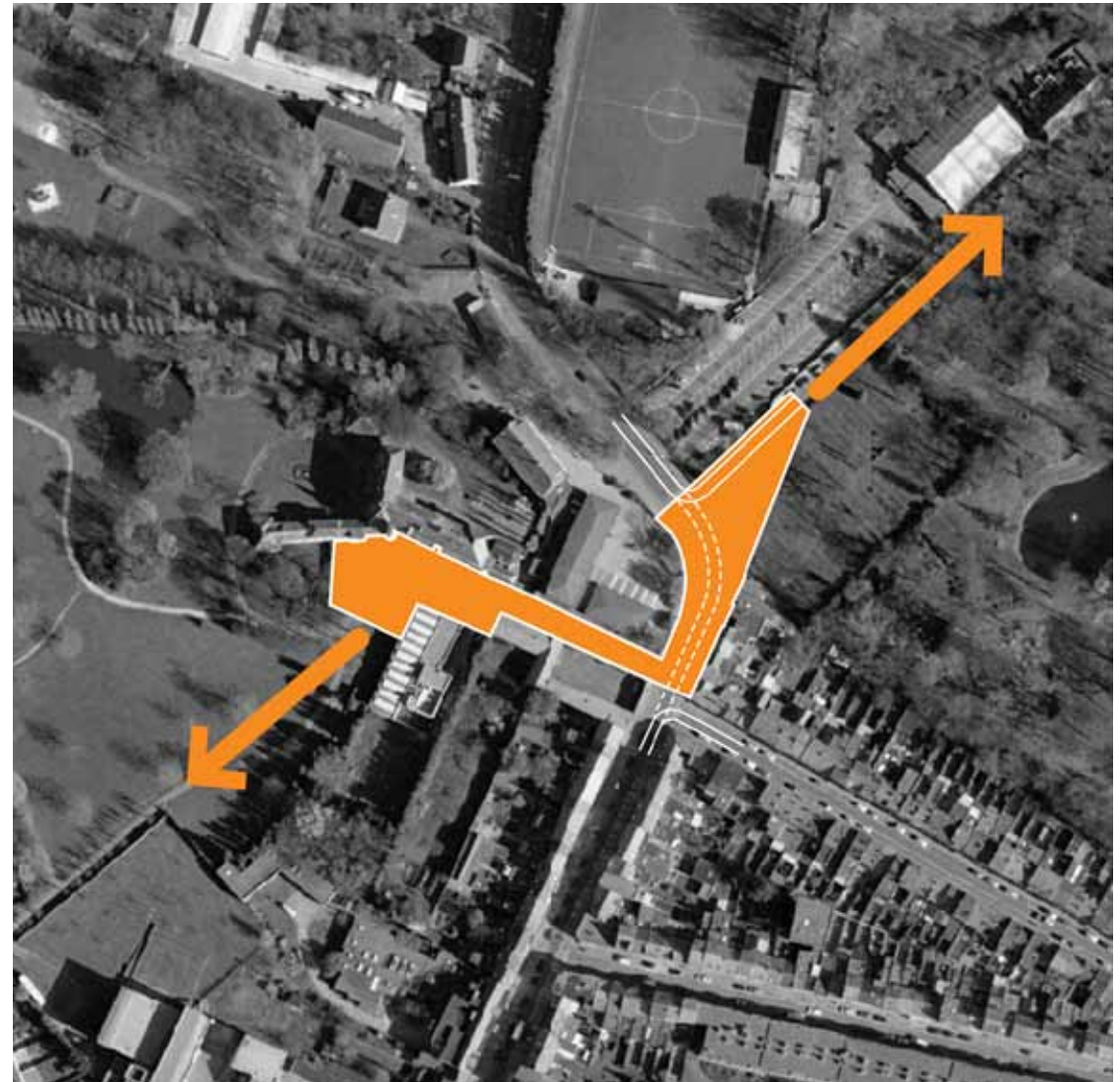
1.3. Inrichting schakel Runcvoorthof

In bijgaande figuren maken we een snelle vergelijking tussen het oorspronkelijke voorstel met een doorgang over de kavel van het Virgo-Maria en een alternatief voorstel dat gebruik maakt van de bestaande doorsteek.

Nadelen van het alternatieve voorstel zijn de volgende:

- De visuele link verdwijnt. We kunnen wel door aanleg de coherentie duidelijk proberen te maken, maar de directe verbinding verdwijnt.
- Het gebouw van het Runcvoorthof wordt niet op een sokkel gezet maar blijft in de oksel van het Runcvoortpark gelgen. Het krijgt geen prominentere plaats in het park of op het plein.

Het plein wordt ook een heel stuk kleiner. Zeker als er ook nog auto's over zouden rijden dan wordt dit plein eigenlijk niet meer dan een verbreed voetpad. Daarom denken we dat dit alternatief voorstel beter tot zijn recht zou komen wanneer de Terlindenhofstraat ter hoogte van dit plein zou geknipt worden. Dan wordt dit plein een echt plein voor park en school.





het grote grasplein tussen Terlindenhofstraat en het Hof van Roosendaal



de afsluiting van de voetbalclub



het voorplein van de sporthal Rode Loop

1. Strategische projecten

BUURT- EN STADSPARK

1.4. Heraanleg Terlindenhofstraat

wat?	<p>Heraanleg Terlindenhofstraat</p> <ul style="list-style-type: none">• Herzien profiel Terlindenhof met doorgaande fietspaden en 2x langsparkeren• Herinrichting kop aansluiting Rode Loopstraat, Frans Adriaenssenstraat en Moeshofstraat zonder rond punt• Herbekijken parking sporthal iom groene zone voor het Hof Van Roosendaal (eventueel parking?)• Mogelijkheden voor uitbreiding sporthal• Rand voetbal (coniferenrij)
Hoe?	<ul style="list-style-type: none">• Overleg met mobiliteit over status Terlindenhofstraat in wijkcirculatieplan
Wie?	<ul style="list-style-type: none">• Mobiliteit• Sporthal• Voetbal
Lange termijn?	<ul style="list-style-type: none">• Mogelijkheid onderzoeken voor herlocalisatie sporthal basket gekoppeld aan de sporthal Rode Loop op de plaats waar het publieke domein is uitgebreid door het wegnemen van het ronde punt.
vragen?	<ul style="list-style-type: none">• Parkeren aan het Hof Van Roosendaal als latere compensatie voor parking basket?• Resultaten van het wijkcirculatieplan: enkelrichting of dubbelrichting?



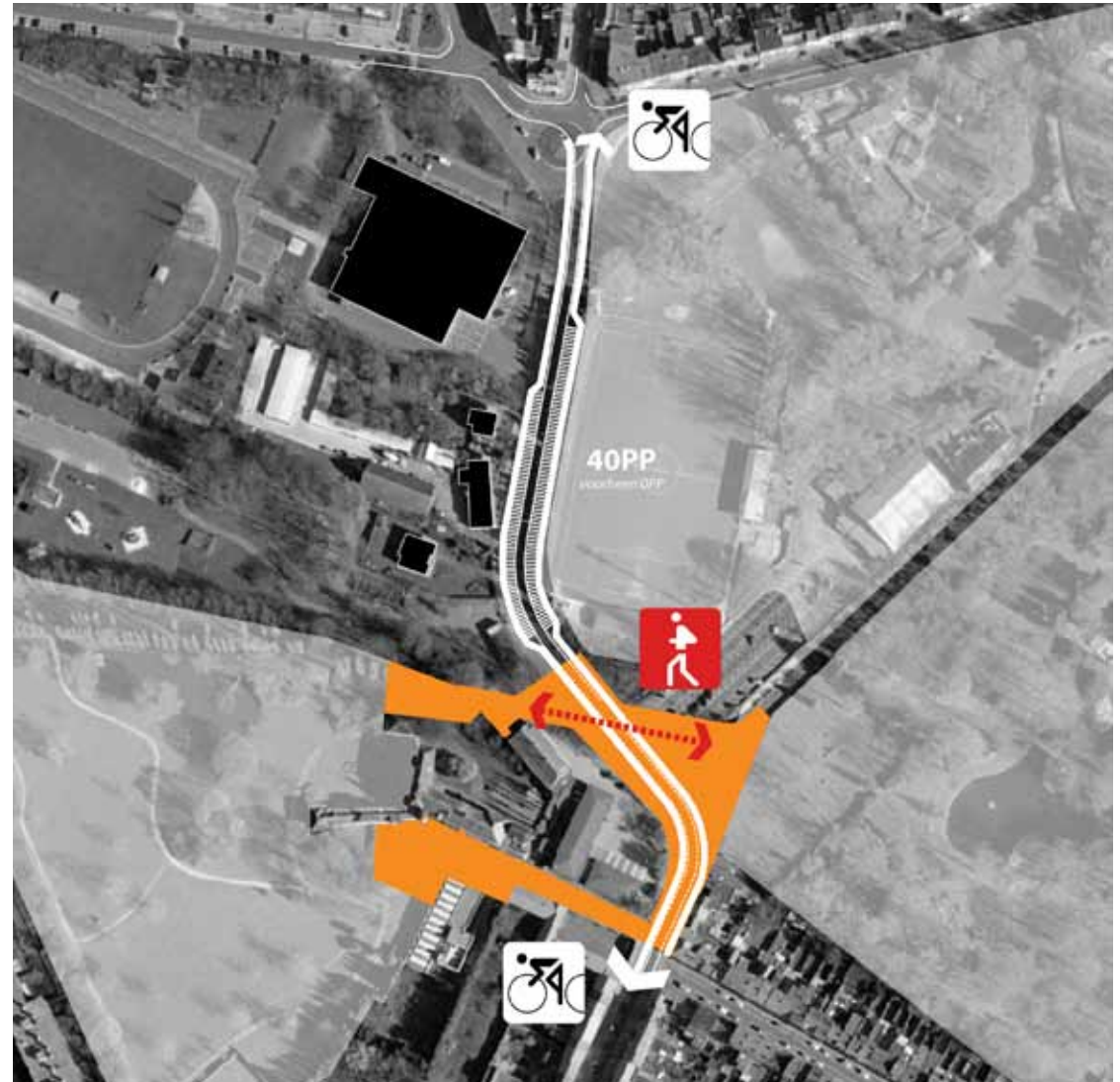
het brede profiel van de Terlindenhofstraat



het voorplein van de sporthal Rode Loop



kruising Terlindenhofstraat - Rode Loopstraat



1. Strategische projecten

BUURT- EN STADSPARK

1.4. Heraanleg Terlindenhofstraat

De Terlindenhofstraat snijdt het projectgebied in noord-zuidelijke richting. De breedte van de rijstrook wordt minimaal gehouden (afhankelijk van de resultaten van het wijkcirculatieplan enkelrichting of dubbelrichting), met aan beide zijdes een strook langsparkeren die in totaal 40 parkeerplaatsen tellen.

Aangezien de Terlindenhofstraat is geselecteerd als non-stop hoofdroute voor fietsers, "hoogwaardige snelle routes voor lange afstand fietsen", is het profiel van duidelijke ononderbroken fietspaden voorzien. Ter plaatse van de parkeerpockets buigen de fietspaden af naar de buitenzijde van de parkeerstrook.

Aan de zuidzijde wordt het verkeer vertraagd door het plateau ter hoogte van het plein van de de Runcvoortschakel.

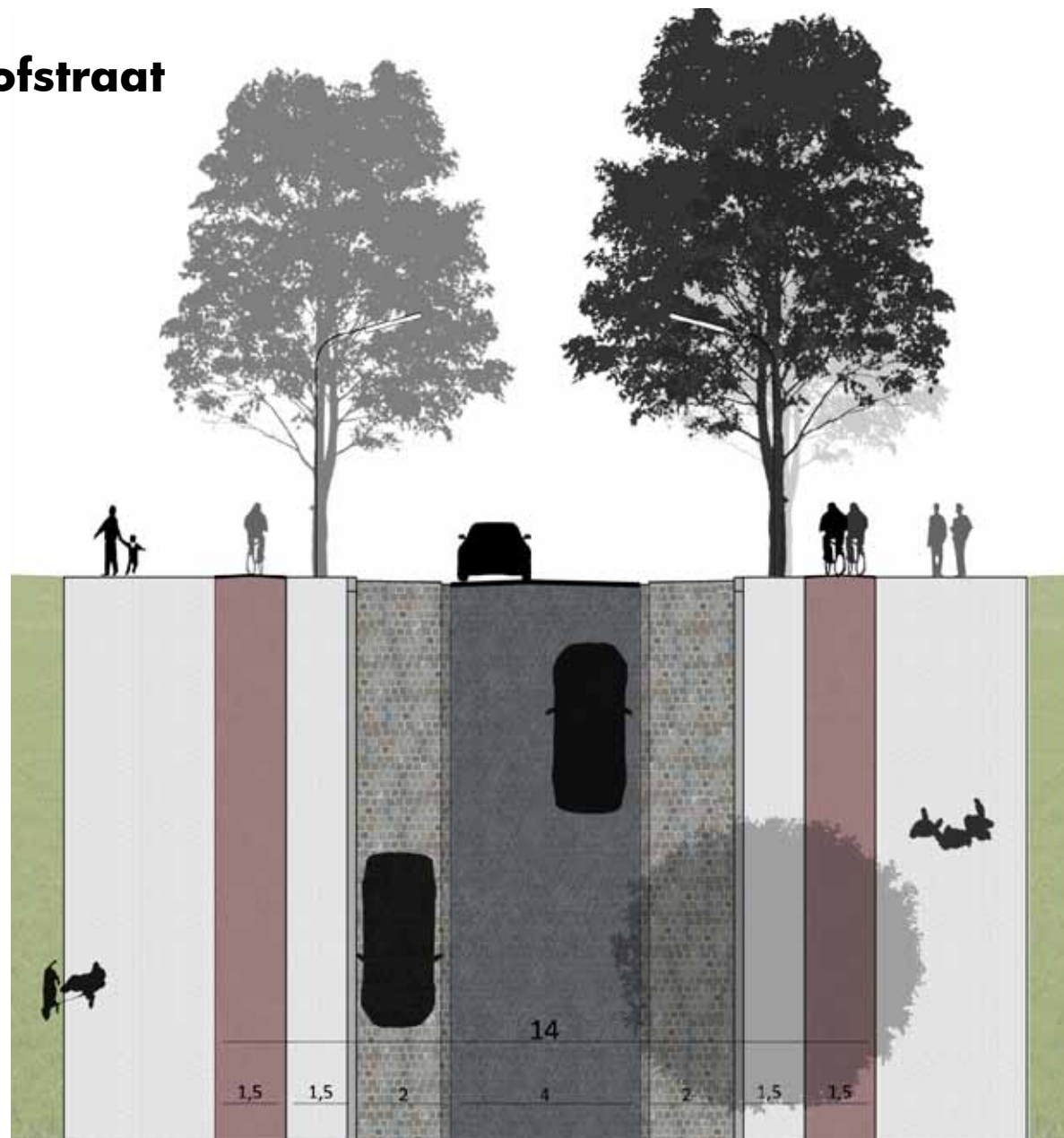
Door het wegnemen van het ronde punt in het noorden wordt er heel wat plaats gewonnen. Het openbare domein kan hier uitbreiden. In de toekomst kan deze gewonnen ruimte kansen bieden voor de herlocalisatie van de sporthal.



1. Strategische projecten

BUURT- EN STADSPARK

1.4. Heraanleg Terlindenhofstraat





grillige kavelgrens tussen het Virgo-Maria en het Runcvoortpark



de tweede toegang van het Virgo-Maria



De huidige toegang tot het park vanaf de Nieuwdreef

1. Strategische projecten

BUURT- EN STADSPARK

1.5. Doorbraak langs tennis

wat?	<p>Nieuwe toegang vanuit Rode Loopstraat naar park langs tennis en SAMWD</p> <ul style="list-style-type: none">• ruimte creëren tussen beide kavels en opschonen van het groen• Herbekijken parking tennis• nieuwe toegang tot Virgo Maria in verlengde van doorsteek naar Nieuwedreef en herzien kavel Virgo Maria• SAMWD denkt aan uitbreiding met een nieuwe zaal en met een terras aan de cafetaria. Beide programma's zouden zich langs de nieuwe doorgang bevinden• Voor de SAMWD moet de huidige toegang voor leveringen met vrachtwagens bereikbaar blijven. De artiesten moeten een aantal parkeerplaatsen binnen de omheining van het SAMWD kunnen hebben• De tennis wil nieuwe omheiningen en wil dat toeschouwers langs het veld kunnen staan om naar het tennis te kijken
Hoe?	<ul style="list-style-type: none">• Overleg met tennis en SAMWD over doorbraak, vastleggen kavelgrens
Wie?	<ul style="list-style-type: none">• Virgo Maria• SMWAD• tennis
vragen?	<ul style="list-style-type: none">• Is er voldoende plaats voor het maken van een nieuwe doorsteek? Kan deze zone meegenomen worden in de opmetingsplannen?• Toelevering van de SAMWD gebeurt langs deze kant? Staat deze logistiek de verblijfskwaliteit niet in de weg• De kavel van het Virgo Maria wordt herbekeken om de ruggengraat tot een vloeiende lijn te maken. Het Virgo Maria krijgt een heel stuk extra oppervlakte. Dit moet zeker meegenomen worden in het overleg met de school



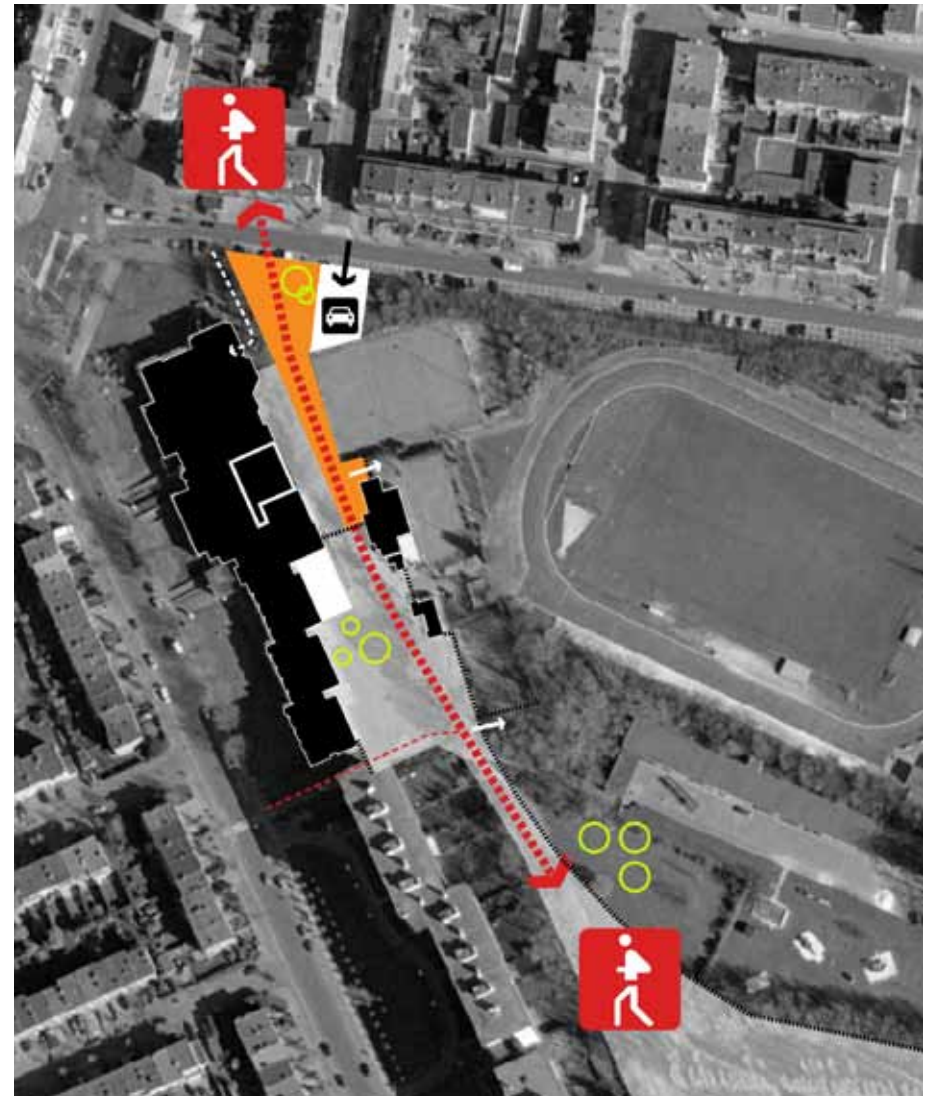
de achterkant van het SAMWD



de achterkant van het SAMWD



de achterkant van de tennisclub



1. Strategische projecten

BUURT- EN STADSPARK

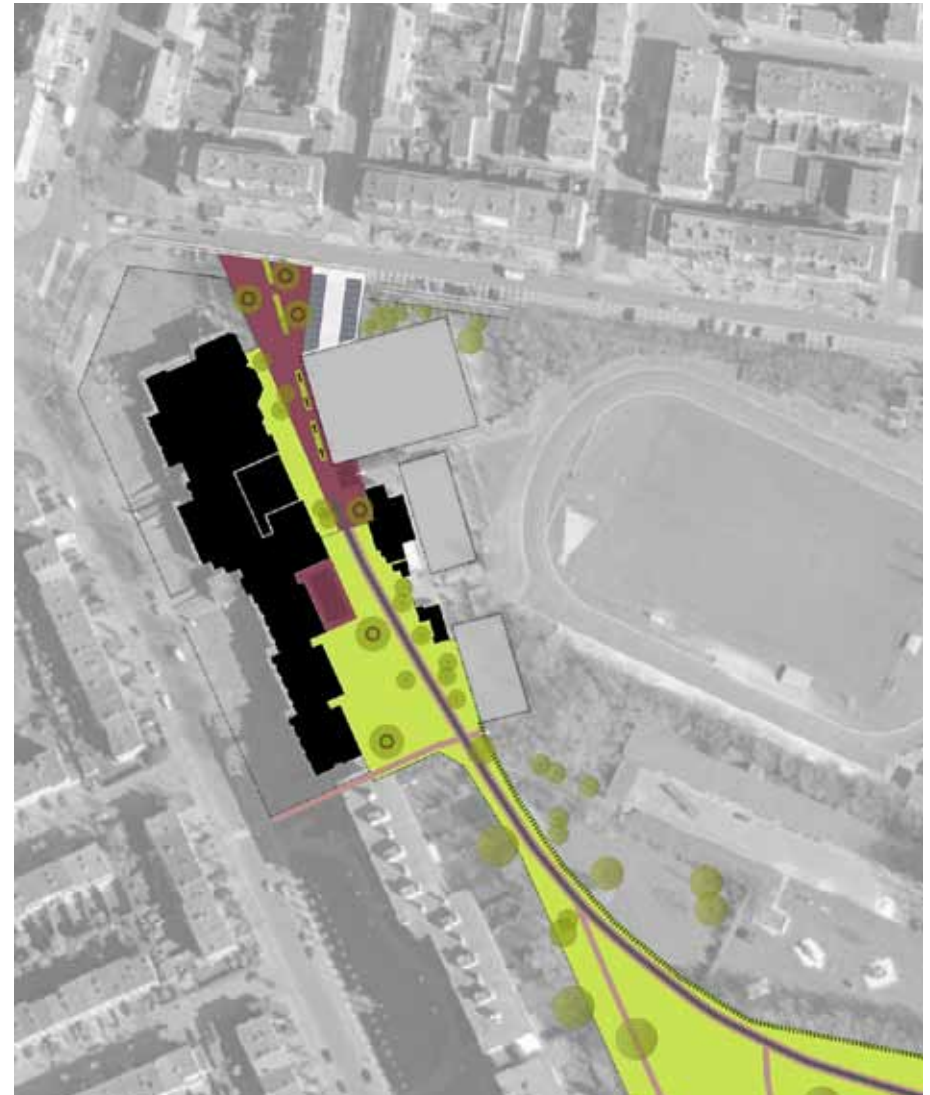
1.5. Doorbraak langs tennis

De ruggengraat wordt vanaf de Speelpleinstraat via het Runcvoortpark doorgetrokken tot de Rodeloopstraat. De ruimte tussen de SAMWD en de tennis wordt maximaal gemaakt en het groen ertussen wordt opgeschoond. Het langzaam verkeer wordt gescheiden van het autoverkeer en de inrichting volgens de huisstijl maakt het toegangspleintje duidelijk herkenbaar.

De toegang krijgt extra draagvlak door de uitbreiding van de SAMWD met een nieuwe zaal en cafetaria met terras, beide aan de ruggengraat gelegen. De bestaande achterkant kan dus een nieuwe voorkant worden.

Ook de tennis zal een sterke link met de toegangsstrook krijgen middels een aantal publieksstroken en de parkeerpocket (17 parkeerplaatsen) aan de straatzijde.

Er komt een achteringang van het Virgo-Maria Instituut in het verlengde van de doorsteek naar de Nieuwdreef.





2. Puntsgewijze projecten



het terras van het zwembad aan de kant van de parking



het terras van het zwembad aan de kant van de parking



de toelevering langs de achterkant van het zwembad

2. Puntsgewijze projecten

BUURT- EN STADSPARK

2.1. Aanleg ingang bij zwembad

wat?	Aanleg ingang tot park bij zwembad Van Heybeeckstraat <ul style="list-style-type: none">• Bekijken achterkant zwembad + functionele zone• Evalueren ontwerp toegang en parking zwembad• Bestaande bomen worden vervangen door nieuwe bomen
Wie?	<ul style="list-style-type: none">• Zwembad• Ontwerper openbaar domein
Timing?	<ul style="list-style-type: none">• Voor de heraanleg van de parking zijn reeds budgetten voorzien in de begroting. Voor het district is dit project prioritair
vragen?	<ul style="list-style-type: none">• Leveringen zwembad gebeuren met een vrachtwagen die nu doorheen het park komt. Kan dit vermeden worden? Hiervoor wordt in het ontwerp een voorstel gedaan.



doorsteek over de parking naar het park



de bestaande bomen op de parking



de achterkant van het zwembad



2. Puntsgewijze projecten

BUURT- EN STADSPARK

2.1. Aanleg ingang bij zwembad

De ruimte rond het zwembad dient niet alleen voor het zwembad zelf, maar ook als toegang tot het park. De ruimte wordt ingericht volgens de huisstijl met een duidelijke zone voor auto's (36 parkeerplaatsen) en een zone voor langzaam verkeer welke aansluit op de padenstructuur van het park. We maken een duidelijke scheiding tussen de toegang voor zacht verkeer en een toegang voor auto's.

De auto's rijden rechtstreeks binnen op de parking (36 parkeerplaatsen). We hebben de toegang zo ontworpen zodat deze ook door vrachtwagens zou kunnen genomen worden. Als de 2-maandelijks leveringen voor het zwembad rechtstreeks vanaf de Van Heybeekstraat zou kunnen gebeuren vermijden we dat de vrachtwagens, zoals nu, helemaal doorheen het park moeten rijden vanaf de Speelpleinstraat. De inrichting moet rekening houden met de nodige bochtstralen.

De zone voor zacht verkeer wordt ingericht volgens de huisstijl van de andere voorplein die ook aansluit bij de pas heringerichte Parkweg. In deze pleinzone wordt ruimte voorzien voor een terras van de zwembadcafetaria op de zuidzijde, waar deze nu aan de zijkant van het gebouw gelegen is.





het volume van het zwembad steekt door de muur



de muur



enkele graven langs de muur

2. Puntsgewijze projecten

BUURT- EN STADSPARK

2.2. Doorbreken muur begraafplaats

wat?	Doorbreken muur begraafplaats <ul style="list-style-type: none">• Aansluiting tussen begraafplaats en gemeentepark• Doorbreken van muur in verlengde van de assen van de begraafplaats
Wie?	<ul style="list-style-type: none">• Onroerend erfgoed
vragen?	<ul style="list-style-type: none">• Vaststellen van status grafmonumenten? Staan er beschermde graven tegen de muur? Of kunnen ze allemaal weggenomen, verplaatst?• Gedeeltelijke afbraak of doorbreking muur, is dit mogelijk voor onroerend erfgoed?



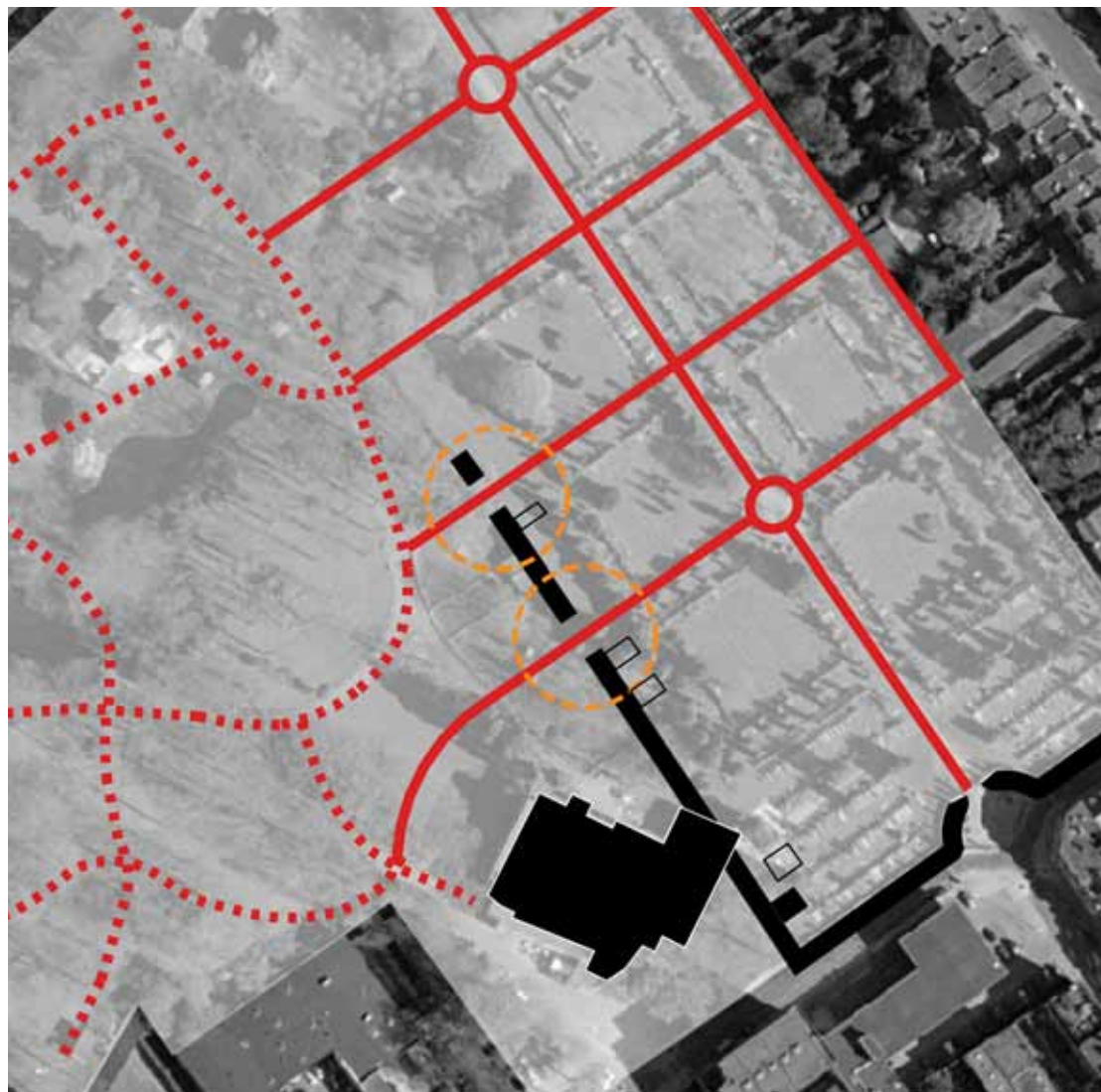
het meest monumentale graf langs de muur



de muur gaat over in een draadafsluiting



de muur met de dierenverblijven ertegen langs de kant van het park



2. Puntsgewijze projecten

BUURT- EN STADSPARK

2.2. Doorbreken muur begraafplaats

Het Groen Hart profileert zich als één park. Maar de bestaande identiteit van de verschillende onderdelen zullen behouden blijven. Om het park te maximaliseren zal de muur van de begraafplaats gedeeltelijk afgebroken worden, zodat het begraafpark aansluit op het Gemeentepark. De muur wordt op twee plaatsen doorbroken in het verlengde van de assen tussen de grafperken.

De bovenste doorsteek kruist het meest noordelijke grafmonument dat aan de muur ligt. De onderste doorsteek kruist een deel van de monumentengroep.

De orthogonale padenstructuur van het begraafpark zal worden aangesloten op de meer romantische en organische padenstructuur van het Gemeentepark.

Het lijkt alsof de historische plannen tonen dat de eerste toegang van de begraafplaats op deze locatie zat, op het moment dat er nog maar twee begraafvelden waren. Deze doorbrekingen in de muur



Uitbreiding van de begraafplaats in 1929





links de betaande dierenverblijven aan de achterkant van het zwembad



de bestaande dierenverblijven



de geiten in de bestaande dierenverblijven

2. Puntsgewijze projecten

BUURT- EN STADSPARK

2.3. Aanleg dierenpark

wat?	Aanleg dierenpark + imkerproject <ul style="list-style-type: none">• Ontwerp dierenpark + imkerproject• Locatie dierenpark + imkerproject
Wie?	<ul style="list-style-type: none">• patrimonium
Hoeveel?	<ul style="list-style-type: none">• Op de werkgroep van 1 februari 2009 werden volgende randvoorwaarden meegegeven: 2 tot 5 geiten op een oppervlakte van 300m². Onze afgebakende zone bedraagt 1000m². Als we willen werken met wisselbegrazing geeft dit 500m². We kunnen dus gemakkelijk 5 tot 8 geiten huisvesting in deze zone
Timing?	<ul style="list-style-type: none">• Voor de bouw van dit dierenverblijf is er budget voorzien op de begroting. Dit is voor het district ook een prioritair project
vragen?	<ul style="list-style-type: none">• Welke dieren, exact programma plus eisen van beide programma's?• Voorbeeld realisatie dierenverblijf nachtegalenpark?• aansluiten op de speeltuin om een echte cluster voor kinderen te maken?



de eenden in de vijver



de vogels in de volière



didactische uitleg bij de eendenvijver



2. Puntsgewijze projecten

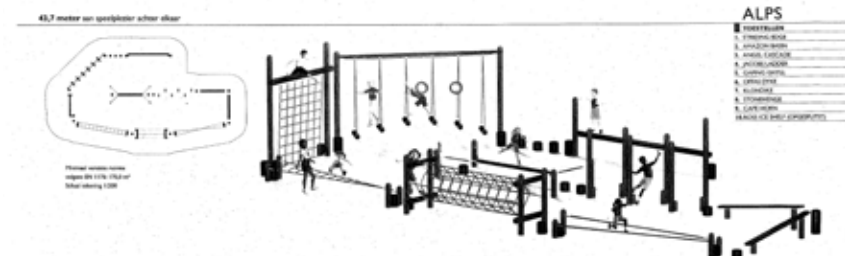
BUURT- EN STADSPARK

2.3. Aanleg dierenpark

Het dierenpark wordt in het westelijk deel van het Gemeentepark geplaatst, een bufferafstand tot de woningen aan de Annuntiatenstraat in acht nemend. De ronde zone is opgenomen in de padenstructuur en heeft een afzonderlijke verbinding met de speeltuin. Door beide onderdelen aan elkaar te koppelen ontstaat er een kindercluster die de huidige dode hoek in het park oplaadt en kenmerkt.

Het dierenpark telt 1000m² voor 5 tot 8 geiten. De weide wordt opgedeeld in twee delen teneinde overbegrazing te voorkomen. Ze kunnen dan afwisselend op de ene en op de andere weide staan. Rijen boomstronken of een andere afsluiting verdelen de cirkel in twee en bieden tegelijkertijd ook de noodzakelijke achterkant voor de dieren.





voorbeeld van een cluster voor de laagste leeftijds categorie

2. Puntsgewijze projecten

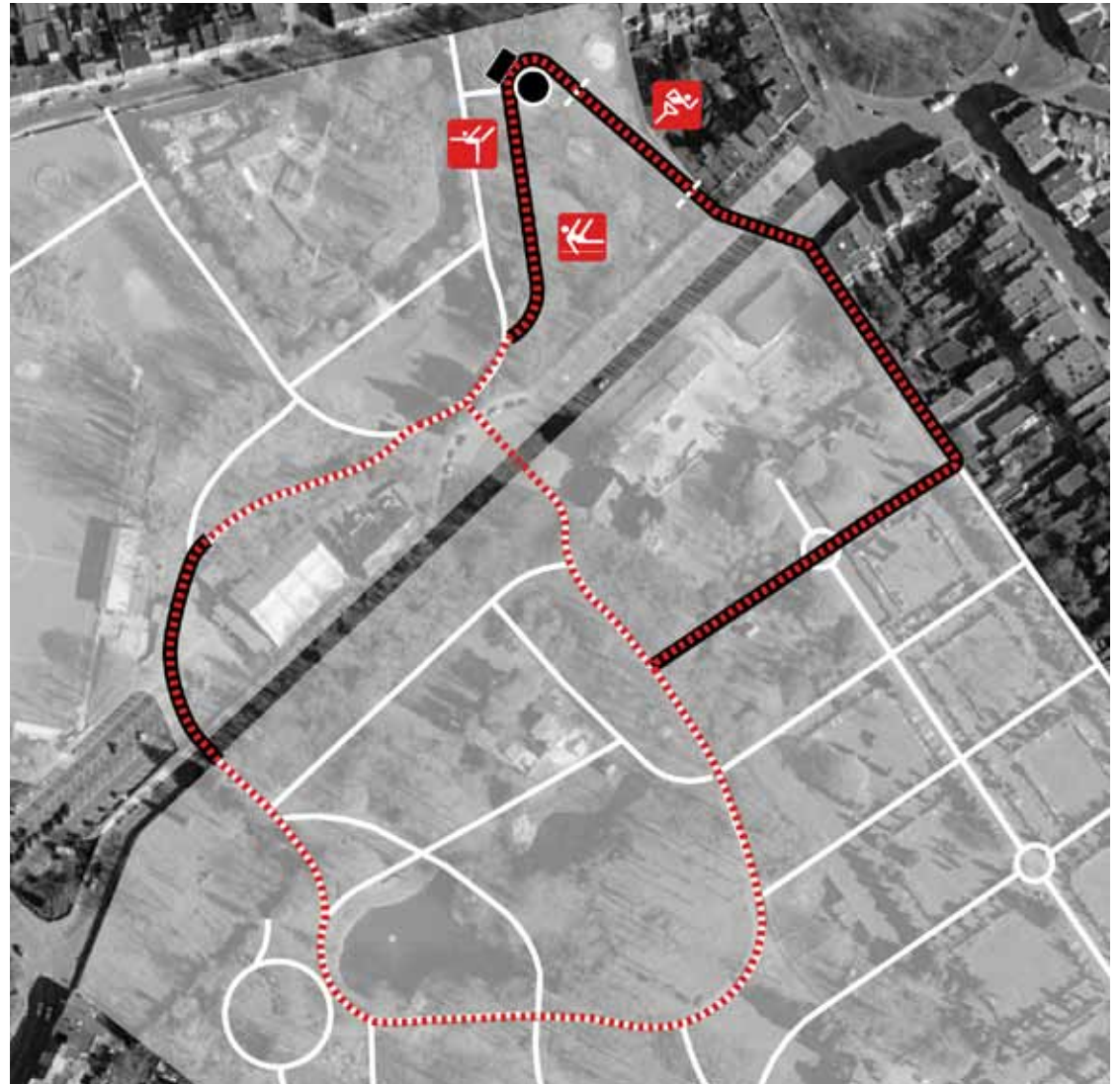
BUURT- EN STADSPARK

2.4. Aanleg conditiepark + loopparcours

wat?	<p>Aanleg conditiepark + loopparcours</p> <ul style="list-style-type: none">• 3 clusters toestellen voor 3 verschillende leeftijdsgroepen• Gekoppeld aan een loopparcours dat de verschillende parken doorkruist (ong 900m). Soms nieuwe paden (Hof Van Rosendaal), soms gebruik makend van bestaande paden• Herwaarderen afgebrand gebouw als openbare toiletten• Nieuwe toegangen tot Hof Van Rosendaal in de speelpleinstraat
Wie?	<ul style="list-style-type: none">• sport
Hoeveel?	<ul style="list-style-type: none">• Het loopparcours heeft een lengte van 1 km
Timing?	<ul style="list-style-type: none">• Voor het voorzien van deze toestellen en de ondergrond en voor de signalisatie van het looppad is er budget voorzien op de begroting van sport
vragen?	<ul style="list-style-type: none">• Er zijn budgetten voor de toestellen en de signalisatie. Voor de paden zelf echter niet. Het plaatsen van de toestellen en het aanleggen van de nieuwe stukken pad moeten echter goed op elkaar afgestemd worden• Is het haalbaar om het afgebrande gebouw te gaan renoveren als openbare toiletten. Dit is wel een voorwaarde om dit punt als startpunt van het loopparcours te zien



voorbeelden van elementen voor de hogere leeftijdscategorieën



2. Puntsgewijze projecten

BUURT- EN STADSPARK

2.4. Aanleg conditiepark + loopparcours

De kern van het conditiepark bevindt zich in het Hof van Roosendaal. Op deze plek staan de conditietoestellen gegroepeerd in 3 leeftijdsclusters. De cluster voor de kleuters wordt op de bestaande zandbak geplaatst en voldoet zodoende meteen aan de eis voor een zachte ondergrond. De overige toestellen worden op het gras geplaatst.

Het loopparcours verbindt de verschillende onderdelen van het conditiepark. Het Hof van Roosendaal is ook de plek waar de 60m sprintstrook is opgenomen in het loopparcours.

De zandbak is gelegen bij het afgebrande gebouw. Dit gebouw zou heropgebouwd kunnen worden als openbare toiletten. Dit kan het startpunt zijn van het loopparcours. Vanaf dit punt start het parcours in zuidelijke richting over de Speelpleinstraat langs het Rode Kruis, via het begraafplaats naar het Gemeentepark. De Speelpleinstraat wordt wederom gekruist ter hoogte van de baskethal en sluit vervolgens via een doorsteek naar het Hof van Roosendaal weer aan op het startpunt.

Het loopparcours gaat zoveel mogelijk uit van de bestaande padenstructuur. Het oostelijk deel van het parcours en de doorsteek naar het Hof van Roosendaal worden nieuw aangelegd, bovendien zal het gehele parcours in halfverharding, rode gravel, uitgevoerd moeten worden. Hiervoor verwijzen we naar de huisstijl verderop in het document.





links de muur



de kloostermuur die is heropgebouwd



de achterkant van de gymhal

2. Puntsgewijze projecten

BUURT- EN STADSPARK

2.5. Achterkant gymhal Terlinden

wat?	Achterkant gymhal Terlinden <ul style="list-style-type: none">• Doorbreken kloostermuur om dit gebied meer onderdeel van het park te maken• Opladen van dit stuk groen• Link met Primavera
Hoe?	<ul style="list-style-type: none">• Overleg gymhal• overleg primavera
Wie?	<ul style="list-style-type: none">• Onroerend erfgoed (kloostermuur)• Sport, gymhal• Primavera
vragen?	<ul style="list-style-type: none">• Wat met de hondenwei wanneer we de muur doorbreken?• mogelijke zone ter vervanging voor de scouts van het Runcvoorthof?



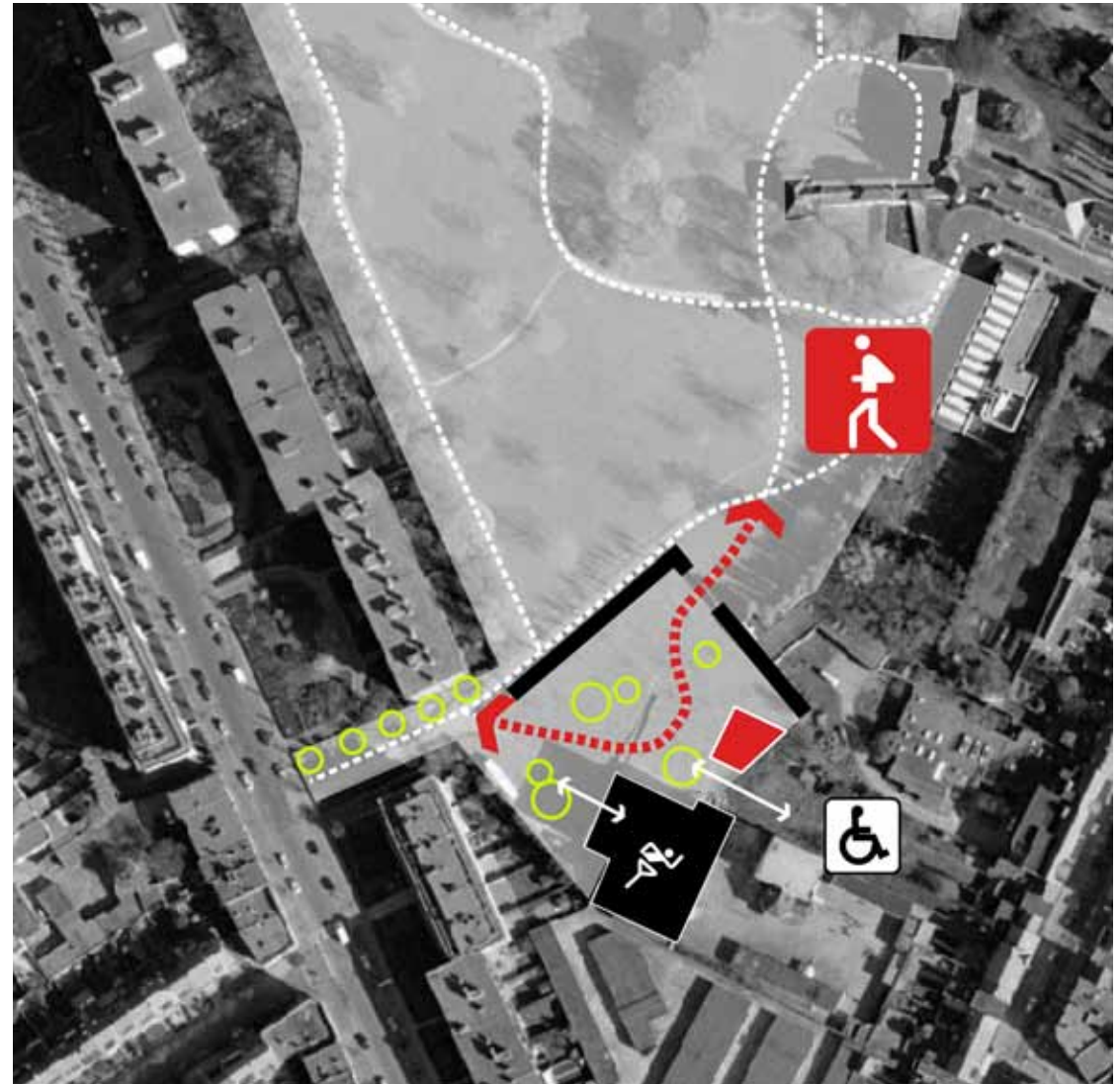
de hondenwei die nu tegen de muur ligt



de muur en de hondenwei



aan de binnenkant van de muur, grasveld met bomen



2. Puntsgewijze projecten

BUURT- EN STADSPARK

2.5. Achterkant gymhal Terlinden

Achter de gymhal van de Terlindenhofstraat ligt een open ruimte die op dit moment niet echt wordt gebruikt. Door de oude kloostermuur wordt deze ruimte van het Runcvoortpark gescheiden.

Door een minimale doorbreking van deze muur op de kopse kant zouden we deze ruimte in het park kunnen integreren en dus activeren. Dit kan een meerwaarde zijn voor het park alsook voor de gymhal en de Primavera (instelling voor volwassenen met een verstandelijke beperking).

Anderzijds leent deze ruimte, afgesloten en toch in relatie met het park, zich misschien ook voor andere functies. Wij stellen deze locatie voor als mogelijke nieuwe locatie voor de scouts die moeten vertrekken uit het Runcvoorthof.





3. Generieke thema's / Beeldkwaliteit



Hof Van Rosendaal: asfalt



Gemeentepark: asfalt



Hof Van Rosendaal: betondallen



Runcvoorthof: betondallen



Speeltuín: asfalt en dolomiet



Runcvoorthof: dolomiet

3. Generieke thema's / Beeldkwaliteit

BUURT- EN STADSPARK

3.1. Verharding

wat?	Samenhangende padenstructuur <ul style="list-style-type: none">• Evaluatie bestaande paden• Samenhangende heraanleg
vragen?	<ul style="list-style-type: none">• Wachten op definitieve opmeting bestaande paden



Parkweg: baksteen, kasseien, rode betondallen



begraafplaats: asfalt



begraafplaats: gravel



In het rood de hoofdpaden (astalt en rode gravel), in het wit de andere paden (rode gravel), met een dikke zwarte lijn worden de nieuwe stukken pad aangeduid, de rest zijn bestaande paden die herangelegd moeten worden, in het oranje de voorpleinen van het park die in één huisstijl worden aangelegd

3. Generieke thema's / Beeldkwaliteit

BUURT- EN STADSPARK

3.1. Verharding

paden

We wensen de vier parkdelen van éénduidige paden te voorzien. We hebben twee types paden:

Gewone paden

Hier gebruiken we rode gravel met een opsluitband in staal. Bij de begraafplaats wordt deze rode variant op dolomietverhardingen nu reeds gebruikt. De verharding wordt opgesloten met stalen bandjes H100mm 7mm. Het voordeel van een opsluitband in staal is dat er gemakkelijker krommingen mee kunnen worden gemaakt in vergelijking met betonnen opsluitbanden.

Hoofdpaden

De hoofdpaden worden uitgevoerd in asfalt met een breedte 2meter en twee zijstroken in rode gravel van telkens 1 meter. De breedte laat het kruisen van fietsen en voetgangers in het park toe. Dienstvoertuigen gebruiken alsook deze wegen. Een opsluitband beton dikte 10cm sluit de asfalt op langs beide zijden. De gravel wordt opnieuw opgesloten met stalen bandjes H100mm 7mm.

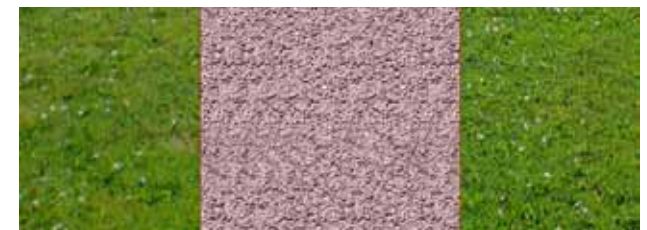
Waar mogelijk worden weinig relevante asfaltpaden verwijderd.



rode gravel



asfalt



dolomietpad



asfalt en dolomietpad



Parkweg: combinatie van gebakken kleiklinkers en betontegels met grote afmetingen



Parkweg: combinatie van gebakken kleiklinkers met kasseien

3. Generieke thema's / Beeldkwaliteit

BUURT- EN STADSPARK

3.1. Verharding

voorpleinen

Voor de verschillende voorpleinen gebruiken we een materialenpalet dat refereert naar de recent heraangelegde Parkweg.

De pleinen worden voor het grootste deel uitgevoerd in gebakken kleiklinkers met een rood-roze kleur (baksteen). Kasseien worden gebruikt in stroken. Deze stroken bevatten functionele elementen zoals fietstentstallingen, boomvakken,... Verder zijn nog betontegels in grotere formaten die specifieke plekken op het plein kunnen markeren, bv. terrasruimte, toegangen,...



baksteen



kasseien



rode betonplaten



Gemeentepark langs de vijver



Hof Van Rosendaal



afsluiting Rode Loop



Rode Kruis Speelpleinstraat



toegang Hof Van Rosendaal, betonplaten



ringgracht Hof van Rosendaal



afsluiting met haag, afsluiting speeltuin



Speelpleinstraat, afsluiting gemeentepark



Gemeentepark

3. Generieke thema's / Beeldkwaliteit

BUURT- EN STADSPARK

3.2. Afsluitingen/ hekwerk

wat?	Uniformiteit in afsluitingen <ul style="list-style-type: none">• Evaluatie bestaande afsluitingen• Samenhangend voorstel voor het geheel van afsluitingen
vragen?	<ul style="list-style-type: none">• Wachten op definitieve opmeting bestaande afsluitingen• Is het een afgesloten park?

Een éénduidige oplossing wordt voorgesteld voor alle draad- en hekwerk in de 4 parken. Op de site wordt sinds enkele jaren paneeldraadwerk geplaatst op verschillende hoogtes.

Zwart geplastificeerd paneeldraadwerk wordt aangebracht, ter vervanging van betonplaten, hekken en hagen. Zwart is de meest afwezige kleur in de groene context. Waar geen enkele transparantie gewenst is, wordt klimop op het draadhekwerk geplaatst. 5 planten per lopende meter.

Hoogtes: 200cm / 150cm / 75cm

Opties:

Bepanting klimop (opgepast onderhoudsintensief)



parking sporthal, begroeide draadafsluiting



begraafplaats, bakstenen muur



zwembad



Behoud onderbeplanting Taxus, Rododendron, Ilex



Verwijderen onderbeplanting Skimmia, Aucuba, Spiraea, Prunus, Forsythia



Verwijderen oude coniferen voor parkvilla en opwaarderen waardevolle bomen

3.3. Beplanting

wat?	Beplanting van het park <ul style="list-style-type: none">• Evaluatie bestaande beplanting• Samenhangend voorstel voor geheel van beplanting van het park
vragen?	<ul style="list-style-type: none">• Wachten op definitieve opmeting bestaande beplanting• Buffering naar de achterkanten van de woningen?• Scheiding naar appartementsblokken in Runcvoorthof?

Onderbeplanting

Het filteren van de onderbeplantingen in het gehele park, moeten de parkrand luchtiger en uitnodigender maken. Het park wordt daardoor ook overzichtelijker.

Volgende soorten worden verwijderd:

- Skimmia
- Aucuba (Japanse broodboom)
- Spiraea (spierstruik)
- Prunus laurocerasus (laurierkers)
- Forsythia

Taxus, Rhododendron en Ilex(hulst) soorten blijven zoveel als mogelijk bewaard en waar nodig gesnoeid.

Bomenbestand

In het gehele park staan waardevolle bomen. Bij herinrichtingen wordt het boombestand maximaal geïntegreerd in het ontwerp en worden de nodige maatregelen genomen ter bescherming en groeiplaatsverbetering van de bomen.

Een aantal coniferenhagen en wildgegroeide bomen worden gekapt, om andere bomen de kans te geven zich beter te ontwikkelen.

De begraafplaats vormt een uitzondering op de andere parkdelen. In deze zone wordt het coniferenbestand maximaal behouden en versterkt. De coniferen maken integraal deel uit van de begraafplaatsarchitectuur. Ook de Taxushagen en sculpturen worden hier behouden en minstens twee maal per jaar gesnoeid.

Maaibeheer

In de zones waar bezoekers beter op afstand worden gehouden, zoals de parkranden die grenzen aan privé-tuinen of de groenzone rond het kinderdagverblijf, kunnen op extensieve wijze beheerd worden.

Aan het Runctvoorhof kunnen grotere gazons op extensieve wijze beheerd worden. Een aantal principes van duurzaam parkbeheer kunnen worden toegepast op het geheel van parken.



Behoud dwarsdreven



Behoud onderbeplanting Taxus, Rododendron, Ilex



Behoud en herstel Taxushagen



Verwijderen onderbeplanting Skimmia, Aucuba, Spiraea, Prunus, Forsythia



Behoud solitaire coniferen



Introductie maaibeheer



3. Generieke thema's / Beeldkwaliteit

BUURT- EN STADSPARK

3.3. Bepanting



Verzorgen randen sportinfrastructuur



Verparken voetbalterrein rechts



Aangepast en verzorgd beheer site schuttersgilde



op de begraafplaats



bij de ingang tot het kerkhof



toegang Hof Van Roosendaal



gemeentepark



in de nieuwe speeltuin



ringgracht Hof van Roosendaal



Runcvoorthof



in de nieuwe speeltuin



gemeentepark

3. Generieke thema's / Beeldkwaliteit

BUURT- EN STADSPARK

3.4. signalisatie/ meubilair

Banken

In de vier deelparken treffen we banken aan van het type : SA/ZB/01

De banken worden voorgeschreven door de meubilaris van de stad Antwerpen.

Ze worden voorgeschreven bij de parkvernieuwingen in de vier parkdelen.

Langs de hoofdas worden extra banken van hetzelfde type geplaatst.

Verlichting

De randen van het park en de parking worden verlicht met lantaarns hoogte 4 meter. De toegang van de parkvilla wordt evenals verlicht met lantaarns op hoogte 4 meter.

1 type armatuur komt wel vaker voor.

We stellen voor om dit armatuur voor te schrijven als standaard voor de 4 parkdelen. De hoofdas kan met ditzelfde type armatuur verlicht worden.



Speelpleinstraat



Sporthof Terlindenhofstraat



Parkvilla



Terlindenhofstraat



Parkweg



Hof Van Roosendaal



Parkweg



voetbal



Hof Van Rosendaal



Runcvoorthof



in de nieuwe speeltuin



Hof van Rosendaal



toegang begraafplaats



bij de nieuwe speeltuin



gemeentepark

3. Generieke thema's / Beeldkwaliteit

BUURT- EN STADSPARK

3.4. signalisatie/ meubilair

Vuinisbakken

Verschillende types vuinिसbakken worden gebruikt in de vier deelparken.

De vuinисbakken worden stelselmatig vervangen door de vuinисbakken van het type ...

De vuinисbakken worden voorgeschreven in de meubilaris van de stad Antwerpen.

Paaltjes / fietsenstallingen

De paaltjes en fietsenstallingen van het type SA/PA/01 worden toegepast, volgens de voorschriften van de straatmeubilaris.

Dezelfde paaltjes vinden we vandaag al op op de site bij het zwembad en de Rode Loop.



Rode Loopstraat



Rode Loopstraat



Parkweg



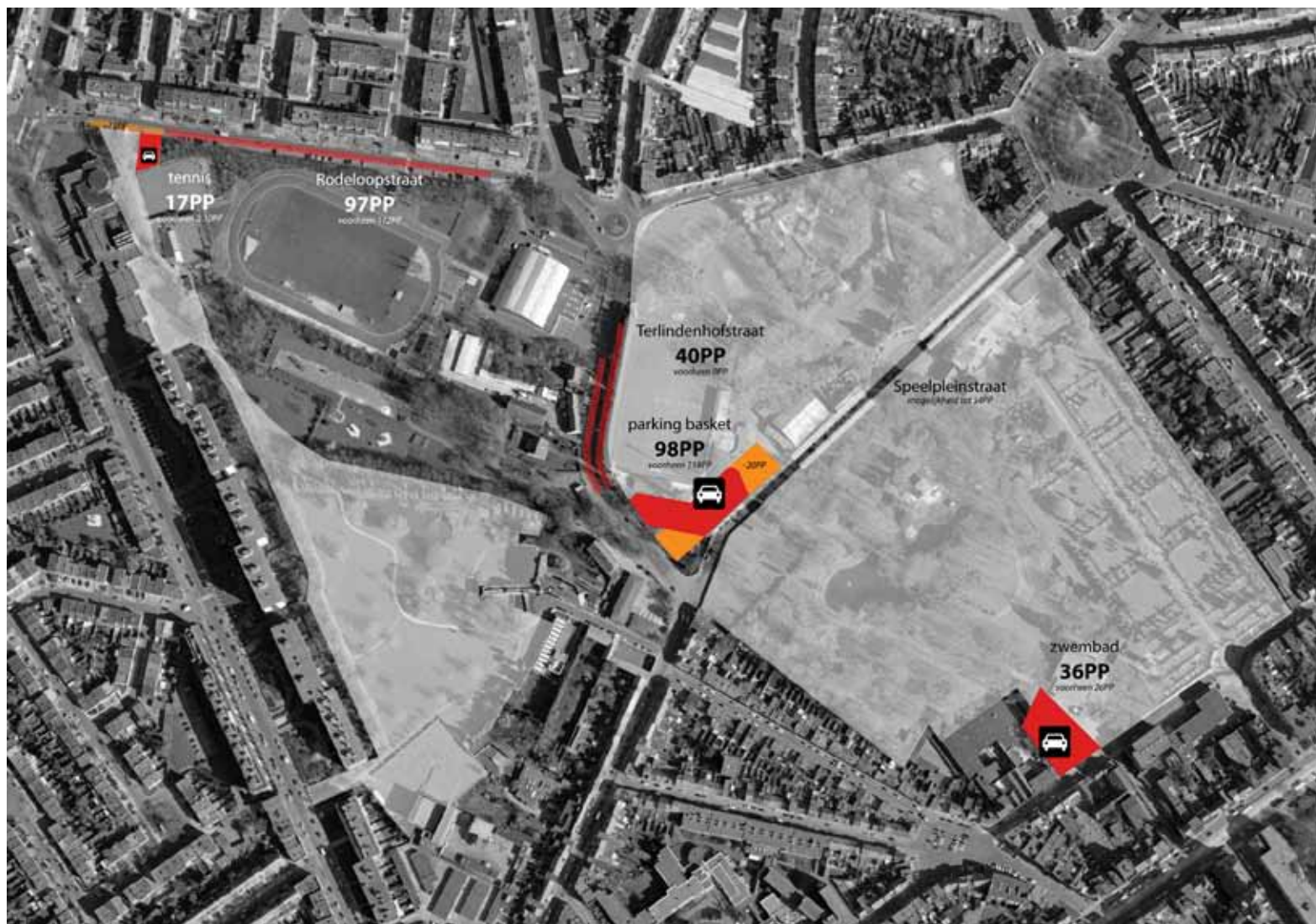
paaltjes toegang zwembad



sporthal Rode Loop



toegang begraafplaats



In het rood de parkeerplaatsen van het plan. In het oranje de parkeerplaatsen die zouden verdwijnen in het plan

3. Generieke thema's / Beeldkwaliteit

BUURT- EN STADSPARK

3.5. Parkeren

In het plan wordt het parkeren integraal bekeken over de volledige projectzone. Op een aantal plaatsen zullen er parkeerplaatsen verdwijnen, op andere creëren we er bij.

De parking aan de sporthal wordt een stuk ingekort en op een andere manier op de Terlindenhofstraat aangesloten. Hierdoor verdwijnen er op deze parking 20 parkeerplaatsen. Door het creëren van een nieuwe doorgang naar de Rode Loopstraat verdwijnen er daar 15 parkeerplaatsen.

In de de Terlindenhofstraat gebruiken we het profiel om langs beide kanten een reeks langspaarkeerplaatsen te voorzien. Dit levert ons 40 bijkomende parkeerplaatsen op. Bij de inrichting voor het zwembad vinden we plaats voor 36 parkeerplaatsen. Omdat we de zone van het ouderlingenlokaal meenemen bekommen we 10 extra plaatsen ten opzichte van de voorziene inrichting van de parking.

In het totaal hebben we dus een winst van 15 parkeerplaatsen in de ontworpen toestand, de Speelpleinstraat buiten beschouwing gelaten.

In de Speelpleinstraat wordt nu reeds geparkeerd in het het eerste deel vanaf de Terlindenhofstraat. Dit zijn 25 parkeerplaatsen. Binnen het nieuwe profiel van de Speelpleinstraat is het mogelijk om twee stroken langsparkeren te voorzien. Op basis van de resultaten van het wijkcirculatieplan en de parkeernood moet er afgewogen worden hoeveel parkeerplaatsen er voorzien moeten worden in de Speelpleinstraat. Het aantal kan verhoogd of verlaagd worden. Er moet ook zeker rekening gehouden worden met een kiss&ride zone voor het kinderdagverblijf.



Rode Loopstraat



parking sporthal basket



sportcentrum Rode Loop



parking zwembad



sportcentrum Rode Loop



Terlindenhofstraat ter hoogte van het Hof Van Rosendaal

BRUT

Manu Gryson
Gunther Slagmeulder
Francis De Wolf

Aalststraat 7-11
1000 Brussel
+32 (0)2 213 37 48
info@brut-web.be
www.brut-web.be

In samenwerking met:

Landinzicht

Bjorn Gielen
Roupe plein 27 b25
1000 Brussel

Vectris

Koen Stuyven
Vital Decosterstraat 67A
3000 Leuven